

翅展 45mm。头部与胸部褐色杂黑色及少许白色，颈板中部有一黑褐线，端部微白；前翅褐色杂少许白色，并布有黑细点，基线与内线均双线黑色，线间灰色，波浪形，剑纹小，黑边，环纹黑边，内有白环，肾纹色似环纹，中线黑色，模糊，外线双线黑色，细锯齿形，外侧衬灰色，在翅脉上有白点，亚端线褐白色，内侧有一列小黑纹，在 3、4 脉处外突呈齿形；后翅褐白色，端区黑褐色，隐约可见外线与亚端线；腹部褐灰色。

分布 内蒙古、新疆；中亚地区，亚洲西部，欧洲。

亚秀夜蛾 *Apamea askoldis* (Oberthür) (图版 XXXI-4)

Apamea askoldis Oberthür, 1880, Et. ent. 5: 72, pl. 3, fig. 13. (Askold)

Trachea askoldis: Draudt, 1934, in Seitz, Macrolep. World 3 Suppl. p. 169. —Chen, 1982, Icon. Het. Sin. 3: 257.

Leucapamea askoldis: Sugi, 1982, in Inoue et al., Moths Jap. 1: 742.

翅展 45mm。头部红棕色；胸部白色；前翅大部白色，前缘、中室及端区暗灰褐色，基线、内线均双线黑色波浪形，剑纹大，环纹浅褐色，肾纹外半白色，内半黑色，中线褐色，外线双线黑褐色锯齿形，亚端线白色，内侧一粗褐线，中褶，亚中褶各一暗褐斑，线外侧色暗；后翅浅褐色，可见外线；腹部褐色。

分布 黑龙江、新疆、湖北、福建、四川；日本，印度，俄罗斯。

秀夜蛾 *Apamea sordens* (Hufnagel) (图版 XXXI-5)

Phalaena sordens Hufnagel, 1766, Berl. Mag. 3 (3): 306. (德国)

Noctua basilinea [Denis et Schiffermüller], 1775, Schmett. Wien. p. 78.

Trachea basilinea: Hampson, 1908, Cat. Lep. Phal. Br. Mus. 7. 183.

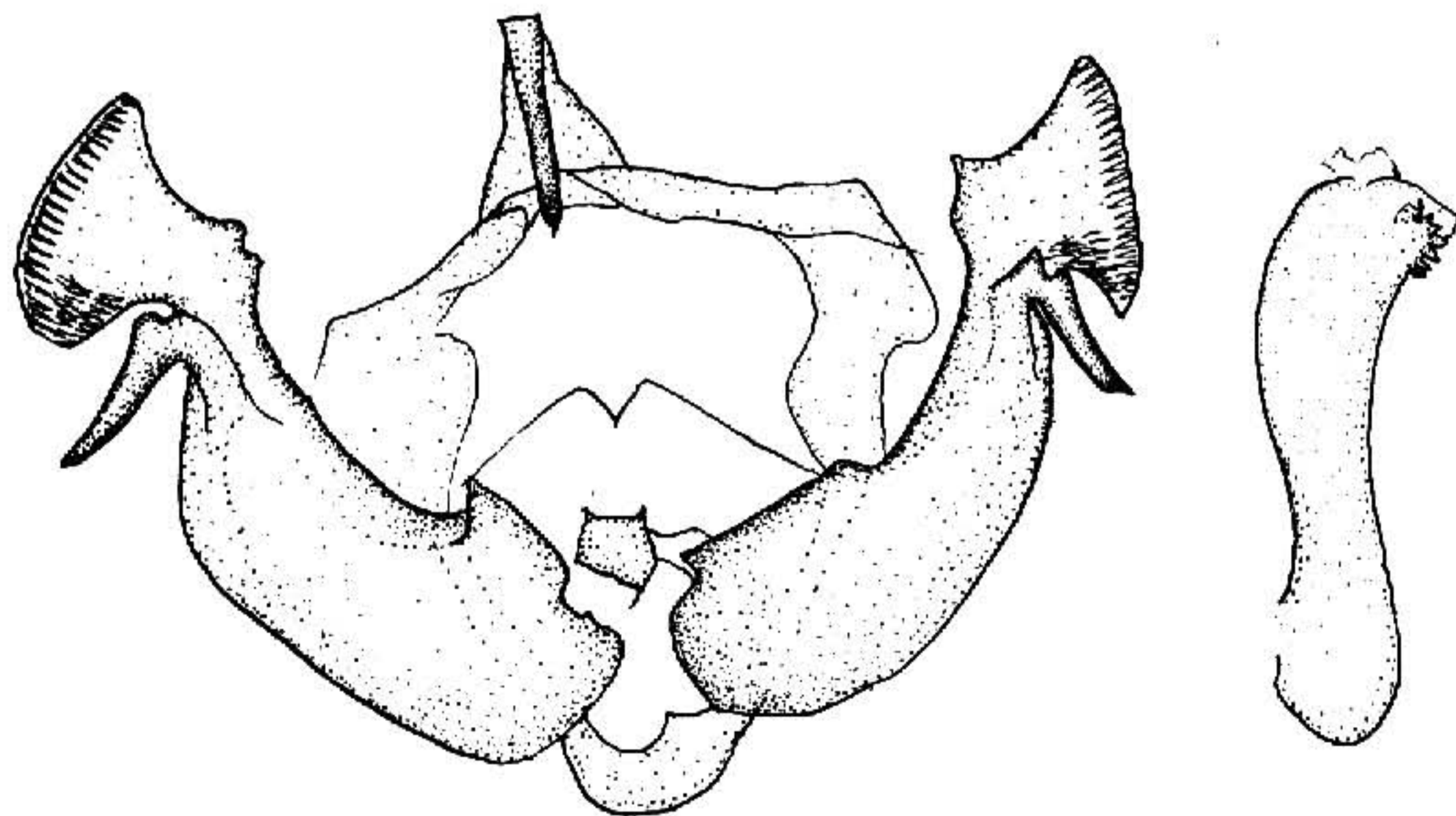


图 489 秀夜蛾 *Apamea sordens* (Hufnagel) ♂ 外生殖器

Apamea sordens: Forster et Wohlfahrt, 1971, Schmett. Mitteleur. p. 130. ——Chen, 1982, Icon. Het. Sin. 3: 253.

翅展 42mm。头、胸、腹及前、后翅均浅褐色，前翅中区较暗，亚中褶基部一黑纹，基线、外线均双线黑色波浪形，内线黑色，后半波浪形，剑纹小，环纹及肾纹微白，中线黑色，亚端线浅褐色，中段波浪形外弯。雄蛾抱钩强折曲，阴茎端部有锯齿(图 489)。

寄主 小麦、蒲公英属。

分布 黑龙江、内蒙古、甘肃、青海、新疆、四川、云南；日本，欧洲。

夕夜蛾属 *Plagideicta* Warren

Plagideicta Warren, 1914, Nov. zool. 21: 339.

Type-species: *Euplexia leprosticta* Hampson.

喙发达，下唇须斜向上伸，第二节达额中部，有致密鳞片，额有一平截椎形突起，其下有角质片，复眼大，圆形，雄蛾触角较扁，鳃片形，前、后胸有散开的毛簇，腹部基节背面有毛簇，前翅有副室。

种 检 索 表

- | | |
|--------------------|------------------------------------|
| 1. 前翅前缘区有一宽条 | 2 |
| 前翅前缘区有一组白斑 | 3 |
| 2. 前翅臀角有一白斑 | 夕夜蛾 <i>Plagideicta leprosticta</i> |
| 前翅臀角无白斑 | 斑夕夜蛾 <i>P. leprosa</i> |
| 3. 体小 | 仲夕夜蛾 <i>P. minor</i> |
| 体大 | 4 |
| 4. 抱器瓣背缘中部拱曲 | 联夕夜蛾 <i>P. major</i> |
| 抱器瓣背缘中部不拱曲 | 大班夕夜蛾 <i>P. magniplaga</i> |

夕夜蛾 *Plagideicta leprosticta* (Hampson)

Euplexia leprosticta Hampson, 1906, J. Bomb. nat. Hist. Soc. 17: 469. (斯里兰卡)

Plagideicta leprosticta: Warren, 1914, in Seitz, Macrolep. World 11: 339, pl. 30a.

翅展 32mm。头部黄褐色；胸部白色杂黑褐色；前翅褐色，基部一大白斑，中室端一白斑内斜至前缘脉，顶角一白斑连一大白斑，臀角一小白斑，中线黑色，外线双线黑色锯齿形，在翅脉上为小白点，亚端线锯齿形，内侧有隐约的浅褐斑；后翅浅褐色；腹部黄褐色。

分布 广东、云南；斯里兰卡，新加坡，印度尼西亚。